



操作説明書

第V版

2010年4月7日作成

サイバーエリアリサーチ株式会社

目次

| | | |
|-------|----------------------------------|----|
| 1. | マニュアルの目的 | 4 |
| a. | 概要 | 4 |
| b. | 情報内容 | 4 |
| 2. | 『らくらく顧客開拓』ご利用推奨環境について | 4 |
| a. | 対応 OS | 4 |
| b. | ブラウザ（フレームをサポートしている必要があります） | 4 |
| c. | 接続環境 | 4 |
| 3. | 事前準備 | 5 |
| a. | HTML ファイルのダウンロード | 5 |
| b. | ソースコードの貼り付け | 5 |
| 4. | ログインとメニュー | 6 |
| a. | ログイン | 6 |
| i. | ログインページ | 6 |
| b. | メニュー | 7 |
| 5. | 機能詳細 | 8 |
| a. | 基本的な使い方 | 8 |
| b. | 用語について | 8 |
| i. | 企業リスト画面 | 8 |
| ii. | 表示設定の変更 | 12 |
| iii. | アクセス解析画面 | 14 |
| c. | アクセス企業リストの抽出機能 | 14 |
| i. | 当日までのアクセス企業リストを抽出する | 14 |
| ii. | 顧客リストをダウンロードする | 14 |
| iii. | 表の各項目をソートする | 15 |
| iv. | カテゴリ別 PV 数の表示 | 15 |
| v. | 未対応の顧客を抽出する | 16 |
| vi. | 日を指定してアクセス企業リストを抽出する | 16 |
| vii. | 月を指定してアクセス企業リストを抽出する | 16 |
| viii. | ページごとにアクセス企業リストを抽出する | 16 |
| ix. | ページ遷移を元に企業リストを抽出する | 16 |

| | |
|------------------------------------|-----------|
| x. 直前閲覧したページを元に企業リストを抽出する | 16 |
| xi. 検索キーワードを元に企業リストを抽出する | 16 |
| xii. リピート訪問回数を元に企業リストを抽出する | 17 |
| xiii. 企業名などから検索してアクセス情報を抽出する | 17 |
| d. 顧客対応履歴確認機能 | 17 |
| i. 企業ごとに対応状況を登録・閲覧する | 17 |
| e. 企業情報の管理機能 | 18 |
| i. 企業の担当者情報を登録・閲覧する | 18 |
| f. 企業ごとのアクセス管理機能 | 19 |
| i. 企業ごとにアクセスを把握する | 19 |
| g. 各種マスタ類のカスタマイズ機能 | 20 |
| i. ページマスタに項目を新規追加する | 20 |
| ii. ページマスタ項目を修正する | 21 |
| iii. カテゴリ項目を新規追加する | 21 |
| iv. 「対応手段」リストの追加/編集/削除 | 22 |
| v. 「対応者」リストの追加/編集/削除 | 24 |
| vi. 「受注レベル」リストの追加/編集/削除 | 24 |
| h. ユーザー情報の管理機能 | 25 |

1. マニュアルの目的

a. 概要

『らくらく顧客開拓』は、御社のWEBサイトを訪れた企業を抽出し、リスト化して抽出する事ができるASPサービスです。この文書は、『らくらく顧客開拓』で行う企業情報の抽出、顧客管理を行う方法について説明します。

この文書を担当の方にご一読いただき、本システムの特徴・注意点をご留意いただいた上での御利用をお願い致します。

b. 情報内容

『らくらく顧客開拓』の全機能、および管理要素、運用準備の各方法について説明させていただいております。

2. 『らくらく顧客開拓』ご利用推奨環境について

a. 対応 OS

- Windows 2000
- Windows XP
- Windows Vista
- Windows 7
- Mac OS X

b. ブラウザ（フレームをサポートしている必要があります）

- Internet Explorer 6.0～
- Firefox 1.0～
- Netscape 7～
- Safari 1.0.3～
- Opera 8.5～
-

c. 接続環境

- ADSL 環境推奨
- モバイル環境でも 1 Mbps 以上の通信速度が確保できればご利用可能です。

4. ログインとメニュー

まず最初に、管理ページに入る方法と操作メニューについて解説します。

a. ログイン

i. ログインページ

『らくらく顧客開拓』では、御社の WEB ページに指定の JAVASCRIPT タグを貼り付けていただくだけで解析を行うことができますので、管理画面を利用するのは解析結果を閲覧するとき、および企業ごとの対応情報の記載するときに限られます。管理画面へのログインの方法について説明します。

Web ブラウザーにてログインページ (<https://car01.kaitaku.biz/car/CARLogin.jsp>) を開いていただき、ご契約時に配信させていただいたメール内にある”サービスコード” “ID” “パスワード”の各項目を入力し [ログイン] ボタンを押してしてください。

もしも”パスワード”の変更が必要な場合には、管理画面上”ASP 情報の管理”にて変更することが可能です。

■ 『らくらく顧客開拓』のログイン画面

<https://car01.kaitaku.biz/car/CARLogin.jsp>

らくらく顧客開拓

お問い合わせ
資料請求

らくらく顧客開拓

ログイン

お客様のサービスコード・ID・パスワードを入力し、ログインボタンを押してください。

サービスコード:

ID:

パスワード:

ログイン

運営会社 **cyberarearesearch**
サイバーエリアリサーチ

らくらく顧客開拓 (C)kaitaku.biz & Cyber Area research, Inc.

b. メニュー

管理メニューの機能は大きく”アクセス状況把握” ”アクセス顧客リスト抽出” ”顧客検索抽出” ”サービスの管理・変更” の4つに分かれています。

| ご利用メニュー | | ■アクセス状況把握 |
|---|--|---|
| アクセス状況把握 | | |
| <input checked="" type="checkbox"/> サイトアクセス数 | | ■アクセス顧客リスト抽出機能 サイトアクセス数 貴社サイトが閲覧された状況を、企業以外によるアクセスも含めてリアルタイムに表示します。 |
| アクセス顧客リスト抽出 | | |
| <input checked="" type="checkbox"/> 全アクセス顧客抽出 | | 全アクセス顧客抽出 その日までに貴社サイトを閲覧した顧客がリアルタイムで表示されます。 |
| <input checked="" type="checkbox"/> 未対応顧客抽出 | | 未対応顧客抽出 『らくらく顧客開拓』で獲得した企業で、アプローチをしていない顧客についてのみを抽出し閲覧する際に利用します。 |
| <input checked="" type="checkbox"/> アクセス日別抽出 | | アクセス日別抽出 日ごとのアクセス企業リストを作成する際に利用します。 |
| <input checked="" type="checkbox"/> アクセス月別抽出 | | アクセス月別抽出 月ごとのアクセス企業リストを作成する際に利用します。 |
| <input checked="" type="checkbox"/> アクセスページ別抽出 | | アクセスページ別抽出 Web サイトのページごとのアクセス企業リストを作成する際に利用します。 |
| <input checked="" type="checkbox"/> ページ遷移別抽出 | | ページ遷移別抽出 ページを遷移した数とその遷移をしたアクセス企業リストを作成する際に利用します。 |
| <input checked="" type="checkbox"/> 直前閲覧ページ別抽出 | | 直前閲覧ページ別抽出 直前閲覧したページと、そのページから来訪したアクセス企業リストを作成する際に利用します。 |
| <input checked="" type="checkbox"/> 検索キーワード別抽出 | | 検索キーワード別抽出 キーワードごとに来訪したアクセス企業のリストを作成する際に利用します。 |
| <input checked="" type="checkbox"/> リピート訪問回数別抽出 | | リピート訪問回数別抽出 訪問回数による、アクセス企業リストを作成する際に利用します。 |
| 顧客検索抽出 | | |
| <input checked="" type="checkbox"/> 顧客検索 | | ■顧客検索抽出機能 顧客検索 多様な項目で、企業を検索し、リストアップする際に利用します。 |
| サービスの管理・変更 | | |
| <input checked="" type="checkbox"/> ASP利用者の管理 | | ■サービスの管理・変更機能 ASP 利用者の管理 ご契約いただいている内容の確認、およびアカウント情報とパスワードの変更を行う際に利用します。 |
| <input checked="" type="checkbox"/> 各種マスタ管理 | | 各種マスタ管理 ページマスタ・カテゴリマスタ等の管理(項目の追加/編集/削除)を行います。 |
| <input checked="" type="checkbox"/> オンラインマニュアル | | オンラインマニュアル マニュアルの WEB 版をご参照いただけます。 |

メニュー横マークの説明

ログイン後に表示させる項目を設定することができます。初期設定は『全アクセス顧客抽出』になっております。クリックして**緑色のマーク**に変える事で設定が反映されます。

5. 機能詳細

a. 基本的な使い方

基本的な流れは、

1. メニューを選択
 2. 検索条件を指定
 3. “解析する”ボタンをクリック
 4. 必要に応じて CSV のダウンロード
 5. より詳細な情報の取得には“企業情報”ボタンをクリック
- という直感的な操作性となっています。

■操作の流れイメージ

The screenshot displays the '顧客開拓' (Customer Development) interface. The left sidebar contains a 'ご利用メニュー' (Service Menu) with 'アクセス日別抽出' (Daily Access Extraction) highlighted as **STEP 1**. The top search area shows the date range '2010年4月1日～2010年4月10日' and a '解析する' (Analyze) button as **STEP 3**. The main content area features a bar chart of daily access data and a table of metrics. A '顧客リストをダウンロード' (Download Customer List) button is highlighted as **STEP 4**. The table below shows company details, with the '企業詳細' (Company Details) button for the first entry highlighted as **STEP 5**.

| 4/1 | 4/2 | 4/3 | 4/4 | 4/5 | 4/6 | 4/7 | 4/8 | 4/9 | 4/10 |
|------------|-----------|-----------|-----------|-----------|-----------|------------|------------|-----------|-----------|
| 822 103 | 726 86 | 314 43 | 281 45 | 666 91 | 661 95 | 820 108 | 887 110 | 632 92 | 345 48 |
| 木 | 金 | 土 | 日 | 月 | 火 | 水 | 木 | 金 | 土 |
| PV | 822 | 726 | 314 | 281 | 666 | 661 | 820 | 897 | 632 |
| UC | 103 | 86 | 43 | 45 | 91 | 95 | 108 | 110 | 92 |
| PV/UC | 8.0 | 8.4 | 7.3 | 6.2 | 7.3 | 7.0 | 7.6 | 8.2 | 6.9 |

| No. | 企業情報を見る | 企業名 | 受注レベル | 更新 | PV数 | 本社所在地 | Dメイン種別 | 資本金 |
|-----|---------|-----|-------|----|-----|-------|--------|-------|
| 1 | 企業詳細 | | - | | 753 | 東京都 | .ne.jp | 2億円以上 |
| 2 | 企業詳細 | | - | | 320 | 東京都 | .net | 2億円以上 |
| 3 | 企業詳細 | | - | | 302 | 東京都 | .ne.jp | 2億円以上 |
| 4 | 企業詳細 | | - | | 236 | 東京都 | .or.jp | 2億円以上 |
| 5 | 企業詳細 | | - | | 179 | 東京都 | .ne.jp | |

b. 用語について

i. 企業リスト画面

企業名：企業名が表示されます。 URL が埋め込まれており、クリックすると企業の Web サイトを表示します。

受注レベル：企業別の対応状況を表示します。

本社所在地：県名を表示します。（顧客の所在地データベースには本社所在地を収録しています）

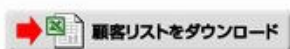
PV数：該当企業のトータルアクセス数が表示されます。

虫眼鏡アイコンが表示されている場合には、さらに詳細な分析「カテゴリ別抽出」の表示が可能です。

本社 TEL：本社の電話番号を表示します。

ドメイン種別：Web サイト URL のドメイン名に含まれるドメイン名種別を表示します。

■企業リスト画面



対象期間 2010年3月1日～2010年3月31日 | 表示可能企業数 179社 | 1 2 3 4 >>

| No. | 企業情報を見る | 企業名 | 受注レベル | 更新 | PV数 | 本社所在地 | 本社TEL | ドメイン種別 |
|-----|---------|-----------------|-------|----|-----|-------|--------------|--------|
| 1 | 企業詳細 | サイバーエリアリサーチ株式会社 | - | | 60 | 静岡県 | 053-426-4333 | .co.jp |
| 2 | 企業詳細 | 株式会社 株式会社 | ISP | | 46 | 東京都 | 03-0127-0000 | .co.jp |
| 3 | 企業詳細 | 株式会社 株式会社 | - | | 39 | 東京都 | 03-0127-0000 | .co.jp |
| 4 | 企業詳細 | 株式会社 株式会社 | - | | 22 | 東京都 | 03-0127-0000 | .co.jp |
| 5 | 企業詳細 | 株式会社 | 見込み | | 19 | 東京都 | 03-0127-0000 | .co.jp |
| 6 | 企業詳細 | 株式会社 | - | | 16 | 大阪府 | 03-0127-0000 | .co.jp |
| 7 | 企業詳細 | 株式会社 | - | | 14 | 京都府 | 03-0127-0000 | .co.jp |
| 8 | 企業詳細 | 株式会社 | 代理店 | | 14 | 静岡県 | 03-0127-0000 | .co.jp |
| 9 | 企業詳細 | 株式会社 | - | | 13 | 東京都 | 03-0127-0000 | .co.jp |
| 10 | 企業詳細 | 株式会社 | - | | 11 | 香川県 | 03-0127-0000 | .co.jp |
| 11 | 企業詳細 | 株式会社 | - | | 11 | 大阪府 | 03-0127-0000 | .co.jp |

上場区分：顧客企業の株式上場区分です。

資本金：顧客企業の資本金額区分（8区分）

売上高：顧客企業の売上金額区分（10区分）

従業員：顧客企業の従業員数区分（10区分）

業種：顧客企業の業種区分（大分類）を表示します。

| 上場区分 | 資本金 | 売上高 | 従業員 | 業種 |
|------|------------|---------------|--------------|--------------------|
| 非上場 | 5千万以上7千万未満 | 1億円以上5億未満 | 10人以上30人未満 | 情報通信業 |
| 非上場 | 2千万以上5千万未満 | 10億円以上50億未満 | 100人以上200人未満 | 情報通信業 |
| 非上場 | 2億円以上 | 10億円以上50億未満 | 50人以上100人未満 | 情報通信業 |
| 非上場 | 7千万以上1億円未満 | 100億円以上500億未満 | 50人以上100人未満 | 製造業 卸売業, 小売業 |
| 東証一部 | 2億円以上 | 5000億円以上 | 500人以上 | 製造業 情報通信業 卸売業, 小売業 |
| 東証一部 | 2億円以上 | 5000億円以上 | 500人以上 | 製造業 卸売業, 小売業 |
| 東証一部 | 2億円以上 | 5000億円以上 | 500人以上 | 製造業 |
| 非上場 | 1千万以上2千万未満 | 1億円以上5億未満 | 10人以上30人未満 | 情報通信業 |
| 非上場 | 1億円以上2億円未満 | 1億円以上5億未満 | 10人以上30人未満 | 情報通信業 |
| 不明 | | | | |
| 不明 | | | | 情報通信業 |

■受注レベル変更（追記していく場合）

① クリックでプルダウンが展開されます。

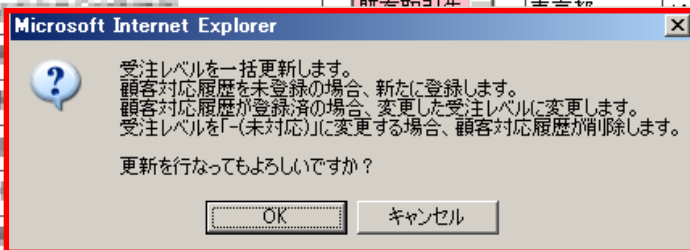
| No. | 企業情報を見る | 企業名 | 受注レベル | 更新 | 本社所在地 | PV数 | UR |
|-----|----------------------|-------|-------|----|-------|-----|---------------------------------------|
| 1 | 企業詳細 | 株式会社A | - | | 東京都 | 180 | http://www. |
| 2 | 企業詳細 | 株式会社B | ISP | | 東京都 | 106 | http://www. |
| 3 | 企業詳細 | 株式会社C | 自社サイト | | 東京都 | 88 | http://www. |
| 4 | 企業詳細 | 株式会社D | 既存取引先 | | 東京都 | 78 | http://www. |
| 5 | 企業詳細 | 株式会社E | 見込み | | 東京都 | 78 | http://www. |
| 6 | 企業詳細 | 株式会社F | 見積送付 | | 東京都 | 64 | http://www. |
| 7 | 企業詳細 | 株式会社G | 制作案件 | | 東京都 | 64 | http://www. |

②変更した受注レベル欄は赤く表示されます。引き続き他企業の受注レベルを変更できます。

| No. | 企業情報を見る | 企業名 | 受注レベル | 更新 | 本社所在地 | PV数 | UR |
|-----|----------------------|-------|-------|----|-------|-----|---------------------------------------|
| 1 | 企業詳細 | 株式会社A | 既存取引先 | | 東京都 | 180 | http://www. |
| 2 | 企業詳細 | 株式会社B | 既存取引先 | | 東京都 | 106 | http://www. |
| 3 | 企業詳細 | 株式会社C | - | | 東京都 | 88 | http://www. |
| 4 | 企業詳細 | 株式会社D | ISP | | 東京都 | 78 | http://www. |
| 5 | 企業詳細 | 株式会社E | 自社サイト | | 東京都 | 78 | http://www. |
| 6 | 企業詳細 | 株式会社F | 既存取引先 | | 東京都 | 64 | http://www. |
| 7 | 企業詳細 | 株式会社G | 見込み | | 東京都 | 64 | http://www. |

③企業リストのタイトル行にある「更新」ボタンを押してください。表示されるメッセージを確認し「OK」ボタンを押すと、システムへ受注レベルの変更が反映されます。

| No. | 企業情報を見る | 企業名 | 受注レベル | 更新 | 本社所在地 | PV数 | UR |
|-----|----------------------|-------|-------|----|-------|-----|---------------------------------------|
| 1 | 企業詳細 | 株式会社A | 既存取引先 | | 東京都 | 180 | http://www. |
| 2 | 企業詳細 | 株式会社B | 既存取引先 | | 東京都 | 106 | http://www. |
| 3 | 企業詳細 | 株式会社C | 自社サイト | | 東京都 | 88 | http://www. |
| 4 | 企業詳細 | 株式会社D | - | | 東京都 | 78 | http://www. |
| 5 | 企業詳細 | 株式会社E | - | | 東京都 | 78 | http://www. |
| 6 | 企業詳細 | 株式会社F | - | | 東京都 | 64 | http://www. |
| 7 | 企業詳細 | 株式会社G | - | | 東京都 | 64 | http://www. |

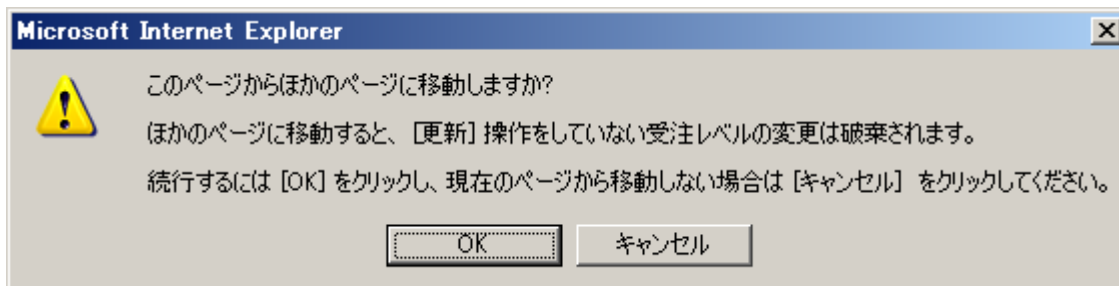


④受注レベルの変更が反映されました。

| No. | 企業情報を見る | 企業名 | 受注レベル | 更新 | 本社所在地 | PV数 | UR |
|-----|----------------------|-------|-------|----|-------|-----|---------------------------------------|
| 1 | 企業詳細 | 株式会社A | 既存取引先 | | 東京都 | 180 | http://www. |
| 2 | 企業詳細 | 株式会社B | 既存取引先 | | 東京都 | 106 | http://www. |
| 3 | 企業詳細 | 株式会社C | 自社サイト | | 東京都 | 88 | http://www. |
| 4 | 企業詳細 | 株式会社D | - | | 東京都 | 78 | http://www. |
| 5 | 企業詳細 | 株式会社E | - | | 東京都 | 78 | http://www. |
| 6 | 企業詳細 | 株式会社F | - | | 東京都 | 64 | http://www. |
| 7 | 企業詳細 | 株式会社G | - | | 東京都 | 64 | http://www. |

「更新」ボタンが押されるまで、受注レベルの変更はシステムに反映されません。受注レベルの変更を行った際には、他の解析結果ペー

ページへ移動する前に必ず [更新] ボタンを押してシステムへの反映を忘れずに行ってください。もしも [更新] ボタンが押される前に他のページへ移動しようとした際には下記の警告ダイアログが表示されます。 [キャンセル] を押して企業リストへ戻り、[更新] ボタンでシステムへの反映を行ってください。



■受注レベルの一覧に新しい表記を追加する場合

①『新規登録』を選択します。

| No. | 企業情報を見る | 企業名 | 受注レベル | 更新 | PV数 | 上場区分 | 業種 |
|-----|---------|-----------|-------|----|-----|------|------------------------------|
| 1 | 企業詳細 | 株式会社 〇〇〇〇 | 新規登録 | | 90 | 非上場 | 情報通信業 |
| 2 | 企業詳細 | 株式会社 〇〇〇〇 | 既存取引先 | | 62 | 東証二部 | 情報通信業 |
| 3 | 企業詳細 | 株式会社 〇〇〇〇 | 見込み | | 58 | 東証一部 | 金融業, 保険業 |
| 4 | 企業詳細 | 株式会社 〇〇〇〇 | 見積送付 | | 43 | 不明 | |
| 5 | 企業詳細 | 株式会社 〇〇〇〇 | 自社サイト | | 30 | 非上場 | 不動産業, 物品賃貸業 学術研究, 専門・技術サービス業 |
| 6 | 企業詳細 | 株式会社 〇〇〇〇 | 代理店 | | 27 | 非上場 | 情報通信業 不動産業, 物品賃貸業 |
| 7 | 企業詳細 | 株式会社 〇〇〇〇 | 新規登録 | | 27 | 非上場 | 建設業 情報通信業 |

②Javascript でポップアップが表示されます。受注レベルとして追加する文字列を入力して『登録する』を押します。



ii. 表示設定の変更

顧客リスト（解析結果）の表示をカスタマイズできる機能です。解析結果の右上にある「表示項目変更」ボタンと「表示設定」ボタンで設定変更ができます。

| 表示項目変更 | | | 表示設定 | | |
|--------|--------------|--------------------|------|--|--|
| 売上高 ▼ | 従業員 ▼ | 業種 ▼ | | | |
| 5億未満 | 10人以上30人未満 | 情報通信業 | | | |
| 10億未満 | 100人以上200人未満 | 情報通信業 | | | |
| 15億未満 | 50人以上100人未満 | 情報通信業 | | | |
| 150億未満 | 50人以上100人未満 | 製造業 卸売業, 小売業 | | | |
| 以上 | 500人以上 | 製造業 情報通信業 卸売業, 小売業 | | | |
| 以上 | 500人以上 | 製造業 卸売業, 小売業 | | | |

- ・最大表示件数の変更
- ・売上規模やドメイン種別などの企業属性に寄る顧客企業の抽出

- ①『表示設定』のボタンをクリックします。
- ②『表示設定変更』ウィンドウがポップアップ表示されます。
顧客リストを表示する際の一画面に表示する企業数を指定してください。

抽出条件の項目にチェックをいれて『変更する』を押すと解析結果に反映されます。選択した抽出条件はブラウザの Cookie に保存されるため、再度ログイン後にも抽出条件は保持されます。

表示設定変更
✕

以下より表示設定の変更をすることができます。

最大表示件数

選んだもののみ表示 全てを表示

企業 co.jp

官公庁 go.jp lg.jp 地域.jp

学校・教育機関 ac.jp ed.jp

各種団体 or.jp er.jp org coop

プロバイダ ne.jp net ad.jp

その他 .jp .com .biz .tv
 .info

選んだもののみ表示 全てを表示

受注レベル

(※複数選択可能)

- ③業種種別で抽出するためには、「大分類」「中文類」の選択を組み合わせで抽出条件を設定します。まず「大分類」メニューから、業種大分類のうちいずれかを選択してください。

④「大分類」メニューで選択された項目に従い、「中文類」メニューの選択肢が連動して更新されます。抽出対象の業種中文類を選択して「変更する」ボタンを押してください。

「中文類」メニューには、選択した大分類に属する全ての中文類の一覧が選択肢として存在しますが、「中文類」メニューを「-----」のまま「変更する」ボタンを押すことも可能です。その場合は、顧客企業から業種大分類で抽出を行います。

・リスト中に表示する企業属性の選択

表示可能な属性属性を増やしたため、顧客リストが横長になってしまいます。そこで、顧客リストに表示する属性情報のそれぞれを必要に応じて表示/非表示できるようにしました。顧客リスト右上の「表示項目変更」ボタンを押すと、「表示項目変更」ウィンドウが開きます。顧客リストに表示する項目(属性情報)のチェックを変更し、「変更する」ボタンを押してください。

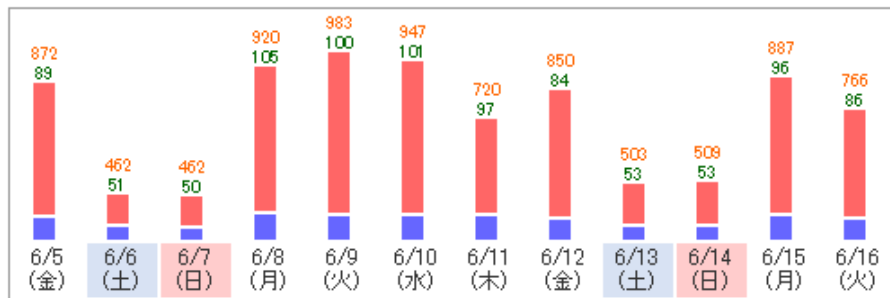
iii. アクセス解析画面

PV：アクセス数が表示されます。

UC：アクセスした企業数が表示されます。

PV/UC：1 会社がアクセスしたページ数の平均値が表示されます。

■アクセス解析画面



| | 6/5 | 6/6 | 6/7 | 6/8 | 6/9 | 6/10 | 6/11 | 6/12 | 6/13 | 6/14 | 6/15 | 6/16 |
|-------|-----|-----|-----|-----|-----|------|------|------|------|------|------|------|
| | 金 | 土 | 日 | 月 | 火 | 水 | 木 | 金 | 土 | 日 | 月 | 火 |
| PV | 872 | 462 | 462 | 920 | 983 | 947 | 720 | 850 | 503 | 509 | 887 | 766 |
| UC | 89 | 51 | 50 | 105 | 100 | 101 | 97 | 84 | 53 | 53 | 96 | 86 |
| PV/UC | 9.8 | 9.1 | 9.2 | 8.8 | 9.8 | 9.4 | 7.4 | 10.1 | 9.5 | 9.6 | 9.2 | 8.9 |

c. アクセス企業リストの抽出機能

i. 当日までのアクセス企業リストを抽出する

左メニュー内の「全アクセス顧客情報抽出」を選択すると、その日までに貴社サイトを閲覧した顧客がリアルタイムで表示されます。すぐに営業アクションを起こす場合に、最高確度の見込み顧客としての企業リストが取得できます。期間指定により日別・月別のアクセス数推移も閲覧でき、サイトの現状が把握できます。

ii. 顧客リストをダウンロードする

顧客リストの左上にある「顧客リストのダウンロード」ボタンを押すと、ポップアップウィンドウが開きます。

CSV出力に含める企業属性やPV数などの項目を選択し「顧客リストのダウンロード」ボタンを押してください。

CSVファイルのダウンロードが開始されますので、ご利用PCの任意フォルダへと保存をしてください。

カテゴリ別PV数の選択欄には、ページマスタに登録済みのカテゴリ名の一覧が表示されています。カテゴリ名をクリックし反転させると、各カテゴリへのPV数がCSVファイルの項目として追加されます。

■ダウンロードリストの項目設定画面

ダウンロードする項目を選択する

ドメイン名 上場区分
 ドメイン種別 設立年月日
 URL 資本金
 企業名 従業員数
 都道府県 売上高
 郵便番号 代表者氏名
 住所 業種名(大分類、中分類、小分類、細分類)
 電話番号 業種コード(大分類、中分類、小分類、細分類)
 FAX番号 PV数
 受注レベル カテゴリ別PV数(※複数選択可能)

00. TOPページ
 00. サイトマップ
 01. お問い合わせ
 02. どこどこJP-API
 03. らくらくログ解析
 04. らくらく顧客開拓
 05. SURFPOINT関連

顧客リストをダウンロード

iii. 表の各項目をソートする

企業リストの表は降順昇順で並び替えることが可能です。

各項目の右にある↓↑ボタンをクリックすることで表示順序を並び替えることができます。

■企業リスト画面

顧客リストをダウンロード

対象期間: 2010年3月1日～2010年3月31日 | 表示可能企業数: 179社 | 1 2 3 4 >>

表示項目変更 | 表示設定

| No. | 企業情報を見る | 企業名 | 受注レベル | 更新 | PV数 | 本社所在地 | 上場区分 | 売上高 | 業種 |
|-----|---------|---------------|-------|----|-----|-------|------|---------------|-------------------|
| 1 | 企業詳細 | 丸の内PVサービス株式会社 | - | 更新 | 60 | 静岡県 | 非上場 | 1億円以上5億未満 | 情報通信業 |
| 2 | 企業詳細 | 株式会社フールネット | ESP | 更新 | 46 | 東京都 | 非上場 | 10億円以上50億未満 | 情報通信業 |
| 3 | 企業詳細 | 株式会社顧客開拓システム | - | 更新 | 39 | 東京都 | 非上場 | 10億円以上50億未満 | 情報通信業 |
| 4 | 企業詳細 | 株式会社、顧客サービス | - | 更新 | 22 | 東京都 | 非上場 | 100億円以上500億未満 | 製造業、卸売業、小売業 |
| 5 | 企業詳細 | 顧客開拓株式会社 | 見込み | 更新 | 19 | 東京都 | 東証一部 | 5000億円以上 | 製造業、情報通信業、卸売業、小売業 |
| 6 | 企業詳細 | 丸の内PVサービス株式会社 | - | 更新 | 16 | 大阪府 | 東証一部 | 5000億円以上 | 製造業、卸売業、小売業 |
| 7 | 企業詳細 | 顧客サービス株式会社 | - | 更新 | 14 | 京都府 | 東証一部 | 5000億円以上 | 製造業 |
| 8 | 企業詳細 | 丸の内PVサービス株式会社 | 代理店 | 更新 | 14 | 静岡県 | 非上場 | 1億円以上5億未満 | 情報通信業 |
| 9 | 企業詳細 | 株式会社顧客開拓システム | - | 更新 | 13 | 東京都 | 非上場 | 1億円以上5億未満 | 情報通信業 |
| 10 | 企業詳細 | 株式会社顧客開拓システム | - | 更新 | 11 | 香川県 | 不明 | | |
| 11 | 企業詳細 | 丸の内PVサービス株式会社 | - | 更新 | 11 | 大阪府 | 不明 | | 情報通信業 |

iv. カテゴリ別 PV 数の表示

企業リスト表中の PV 数表示の右に虫眼鏡アイコンが表示されている時には、さらに詳細な分析として、顧客から貴社サイトのどの分野のページにアクセスがあったのかを集計できます。

虫眼鏡アイコンをクリックすると“カテゴリ別抽出”の別ウィンドウがポップアップ表示されます。対照期間内の顧客からのアクセスを、ページのカテゴリ（ページマスターのカテゴリ）別に抽出し、順位付けして表示します。（最大で上位 10 カテゴリ分の PV 数を表示します）

「ある企業からどのようなページが多く閲覧されたか（どの分野のページに興味があったのか）を把握したい」といった分析にご利用ください。

v. 未対応の顧客を抽出する

左メニュー内の “未対応顧客抽出” から抽出することが可能です。

『らくらく顧客開拓』で獲得した企業へのアプローチをしていない顧客についてのみを、すぐに閲覧することができます。使いこなしてきても、新規顧客リストをすぐに作成することができます。

vi. 日を指定してアクセス企業リストを抽出する

左メニュー内の “アクセス日別抽出” から抽出することが可能です。

アクセスした日ごとのアクセス企業リストを作成することができます。日ごとの営業活動やイベントや広告などの活動後のフォローアップに、是非ご活用ください。

vii. 月を指定してアクセス企業リストを抽出する

左メニュー内の “アクセス月別抽出” から抽出することが可能です。

アクセスした月ごとのアクセス企業リストを作成することができます。月ごとの営業活動やイベントや広告などの活動後のフォローアップに、是非ご活用ください。

viii. ページごとにアクセス企業リストを抽出する

左メニュー内の “アクセスページ別抽出” から抽出することが可能です。

アクセスページ別抽出をクリックするとアクセスの多いページのリストが表示されます。

数字をクリックすることで該当企業のリストを抽出することができます。

ページ単位で企業リストを抽出することでよりピンポイントなアクセス企業の趣向を把握することが可能です。

ix. ページ遷移を元に企業リストを抽出する

左メニュー内の “ページ遷移別抽出” から抽出することが可能です。

ページを遷移した数とその遷移をしたアクセス企業リストが作成することができます。

よりマクロにアクセスした企業の趣向を把握することが可能です。

x. 直前閲覧したページを元に企業リストを抽出する

左メニュー内の “直前閲覧ページ別抽出” から抽出することが可能です。

直前閲覧したページと、そのページから来訪したアクセス企業リストを作成することができます。

キーワード広告などのコンバージョンやメールマガジンからの流入を把握することが可能です。

xi. 検索キーワードを元に企業リストを抽出する

左メニュー内の “検索キーワード別抽出” から抽出することが可能です。

検索されたキーワードまたはキーワードフレーズ（2単語以上）を、検索エンジンごとに確認し、そのキーワードで来訪したアクセス企業のリストを作成することができます。

キーワードを見ることで、これまではなかなか感じ取ることができなかったアクセス企業の声を得ることも可能です。

xii. リポート訪問回数を元に企業リストを抽出する

左メニュー内の“リポート訪問回数別抽出”から抽出することが可能です。

訪問回数による、アクセス企業リストが作成できます。

訪問回数が多い企業を優先してアポイントを行うなど、高確度の見込み客開拓をご支援いたします。

xiii. 企業名などから検索してアクセス情報を抽出する

左メニュー内の“顧客検索”から抽出することが可能です。

企業名 ドメイン種別 URL 都道府県 住所 担当者名（顧客） E-mail（顧客）担当者名（自社）フリー検索 受注レベル 電話番号 FAX 番号の各項目から、企業アクセス情報を検索することが可能です。

d. 顧客対応履歴確認機能

i. 企業ごとに対応状況を登録・閲覧する

企業リスト上の“企業情報”ボタンをクリックすると顧客対応履歴画面が表示されます。

登録日 時刻 対応手段 対応者 クライアント担当者 受注レベルの各項目を設定することが可能です。

手段 対応者 受注レベルの選択項目追加はプルダウン内の追加を選択することで可能です。

■顧客対応履歴画面（対応者を追加している状況）

| 企業情報 | | | | | |
|-----------------|-----------------------------|-----------|--------------|---------|-------|
| 企業名 | 株式会社ABC 株式会社 | | | | |
| URL | http://www.abc.co.jp | | | | |
| 住所 | 〒100-0001 東京都千代田区千代田 | | | | |
| 電話番号 | 03-1234-5678 | FAX番号 | 03-1234-5679 | | |
| 上場区分 | 非上場 | 設立年月 | 2002年05月 | | |
| 資本金 | 2億円以上 | 従業員数 | 1人以上5人未満 | | |
| 売上高 | 1億円以上5億未満 | | | | |
| 代表者氏名 | 田中 太郎 | | | | |
| 業種大分類 | 不動産業 物品賃貸業 学術研究 専門・技術サービス業 | | | | |
| 業種細分類 | 貸事務所業 社会保険労務士事務所 経営コンサルタント業 | | | | |
| 検索モードに切替 | | | | | |
| 顧客対応履歴 | | 企業別アクセス解析 | | 企業情報の管理 | |
| 顧客対応履歴の追加・編集・削除 | | | | | |
| 対応履歴の登録 | | | | | |
| 登録日 | 登録時刻 | 対応手段 | 対応者 | 顧客担当者 | 受注レベル |
| 2010年4月6日 | 17時21分 | --- | --- | 不明 | --- |
| 内容 | | | | | |
| | | | | | |
| 履歴を登録する | | | | | |
| 対応履歴の一覧 | | | | | |
| 対応履歴がありません。 | | | | | |

■項目の追加画面（対応者を追加している状況）



e. 企業情報の管理機能

i. 企業の担当者情報を登録・閲覧する

企業リスト上の“企業情報”ボタンをクリックすると顧客対応履歴画面が表示されます。

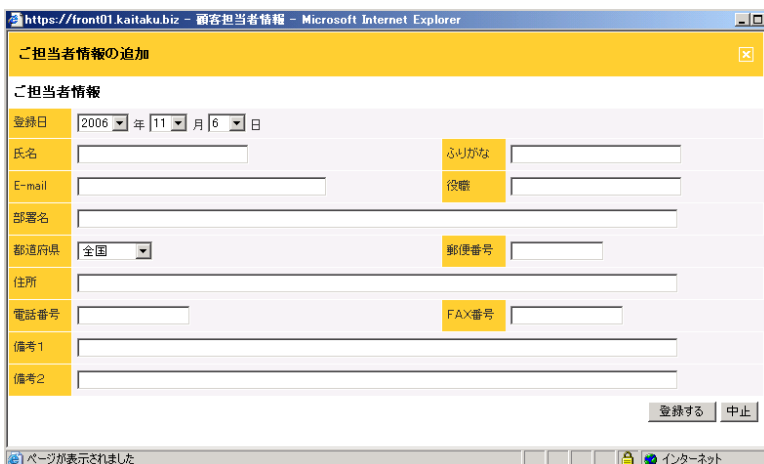
“企業情報の管理”タブをクリックしていただくと企業情報の管理画面を表示することができます。

上記画面で企業担当者情報を追加するボタンをクリックすることで担当者追加画面を表示することができます。

■企業情報の管理画面



■担当者情報の追加画面



f. 企業ごとのアクセス管理機能

i. 企業ごとにアクセスを把握する

企業リスト上の“企業情報” ボタンをクリックすると顧客対応履歴画面が表示されます。

“企業別アクセス解析” タブをクリックしていただくと企業ごとのアクセス解析画面を表示することができます。

プルダウン内の項目を選択することで、左メニューに用意している抽出機能を企業単位で閲覧することが可能です。解析可能な項目は以下のとおりです。

ページビュー アクセスページ別抽出 ページ遷移別抽出 直前閲覧ページ別抽出 検索キーワード別抽出
検索フレーズ別抽出 リピート訪問回数別抽出 IPアドレス別抽出

『らくらく顧客開拓』の大きな特長で、企業それぞれについてのアクセス解析が可能です。その企業が貴社のWebサイトでどんな行動をとっているか、またそのようなサービスに興味があるのかが、分かります。企業アプローチを協力をバックアップいたします。

■企業別アクセス解析画面

| 企業情報 | | | |
|---------------------------------|--|-----------|--------------|
| 企業名 | サイバーエリアリサーチ株式会社 | | |
| URL | http://www.cyberarea.co.jp/ | | |
| 住所 | 東京都中央区銀座一丁目10-12 デービービル302号 | | |
| 電話番号 | 03-5561-6166 | FAX番号 | 03-5561-6166 |
| 上場区分 | 非上場 | 設立年月 | 2000年02月 |
| 資本金 | 5千万以上7千万未満 | 従業員数 | 10人以上30人未満 |
| 売上高 | 1億円以上5億未満 | | |
| 代表者氏名 | 03-5561-6166 | | |
| 業種大分類 | 情報通信業 | | |
| 業種細分類 | 電気通信に附帯するサービス業 受託開発ソフトウェア業 情報処理サービス業 その他の情報処理・提供サービス業 インターネット利用サポート業 | | |
| 検索モードに切替 | | | |
| 顧客対応履歴 | | 企業別アクセス解析 | 企業情報の管理 |
| 株式会社へのアクセスを解析する | | | |
| 解析項目の選択 | サイバーエリアリサーチ株式会社の カテゴリ別抽出 を解析する | | |
| 期間指定 | <input type="radio"/> 月別 2010年3月 ~ 2010年3月 | | |
| | <input checked="" type="radio"/> 日別 2010年3月1日 ~ 2010年3月31日 | | |
| 解析する | | | |
| カテゴリ別抽出 2010年3月1日~2010年3月31日 結果 | | | |
| No. | カテゴリ名 | PV数 | グラフ |
| 1 | 00. TOPページ | 80 | |

g. 各種マスタ類のカスタマイズ機能

「各種マスタ管理」メニューは、解析結果をよりわかりやすい形とするために Web ページをカテゴリ分類したり、受注レベルなどマスタ類の文字列を追加/編集/削除するためのメニューです。

■「各種マスタ管理」メニュー画面

| 各種マスタ管理 | |
|---------------------------|-----------------|
| ご利用契約社名 | サイバーエリアリサーチ株式会社 |
| ご契約期間 | 2020年8月1日まで |
| ご契約特記事項 | |
| マスタ管理一覧 | |
| ページマスタ管理 | |
| カテゴリマスタ管理 | |
| その他マスタ管理一覧 | |
| 対応手段管理 | |
| 対応者管理 | |
| 受注レベル管理 | |

i. ページマスタに項目を新規追加する

『らくらく顧客開拓』でアクセス解析を行う Web ページの登録ができます。この登録を行うことによって、Web ページが誰にでも分かりやすい「日本語」でのページ名表記を可能にします。左メニュー内の「ページマスタ管理」からページマスタ管理画面を表示させます。ページマスタ画面の一番下の「ページマスタ」ボタンから追加画面を表示させます。カテゴリ ページ名称 URL 備考の項目を入力します。

■ページマスタ追加画面

| ページマスタ管理 | |
|---|----------------------|
| ご利用契約社名 | サイバーエリアリサーチ |
| ご契約期間 | 2007年5月1日まで |
| ご契約特記事項 | |
| ページマスタの追加 | |
| カテゴリ名 | 未分類 ▼ |
| ページ名 | <input type="text"/> |
| URL | <input type="text"/> |
| 備考 | <input type="text"/> |
| <input type="button" value="追加する"/> <input type="button" value="一覧"/> | |

ii. ページマスタ項目を修正する

左メニュー内の “ページマスタ管理” からページマスタ管理画面を表示させます。
ページマスタ画面項目から編集したい項目の右にあるチェックボックスにチェックをつけ、一番下の “ページマスター一括編集” ボタンから編集画面を表示させます。
カテゴリ ページ名称 URL 備考の項目を編集します。

■ページマスタ追加画面

| ページマスタ管理 | | | |
|----------|-------------|--|--|
| ご利用契約社名 | サイバーエリアリサーチ | | |
| ご契約期間 | 2007年5月1日まで | | |
| ご契約特記事項 | | | |

| ページマスタの一括編集 | | | |
|-------------|-------------|--------------------|----------------------|
| カテゴリ名 | ページ名 | URL | 備考 |
| 未分類 ▾ | IPアドレスによる地域 | /company/press/in | <input type="text"/> |
| 未分類 ▾ | IPアドレスによる地域 | /service/coupon/in | <input type="text"/> |

iii. カテゴリ項目を新規追加する

『らくらく顧客開拓』でアクセス解析を行うWebページをカテゴリライズすることができます。
この登録を行うことによって、よりわかりやすい形での解析画面をご覧いただけます。
左メニュー内の “カテゴリマスタ管理” からカテゴリマスタ管理画面を表示させます。
カテゴリマスタ画面の一番下の “追加する” ボタンから追加画面を表示させます。
カテゴリ名称を登録して “追加する” ボタンをクリックするとカテゴリ追加が完了します。

■カテゴリマスタ追加画面

| カテゴリマスタ管理 | |
|-----------|-------------|
| ご利用契約社名 | サイバーエリアリサーチ |
| ご契約期間 | 2007年5月1日まで |
| ご契約特記事項 | |

| カテゴリマスタの追加 | |
|------------|----------------------|
| カテゴリ名 | <input type="text"/> |

カテゴリ追加が完了すると、ページマスタの登録・編集の各画面内のカテゴリ名項目でカテゴリを選択することが可能になります。

iv. 「対応手段」リストの追加/編集/削除

現在システムに登録されている対応手段名のリストを表示します。項目を追加/編集/削除することができます。

| 対応手段一覧 | |
|----------|--------------------------|
| 対応手段名 | 選択 |
| ISP | <input type="checkbox"/> |
| ダイレクトメール | <input type="checkbox"/> |
| 自社サイト | <input type="checkbox"/> |
| 接触NG | <input type="checkbox"/> |
| 対面 | <input type="checkbox"/> |
| 電話 | <input type="checkbox"/> |

1) 「対応手段」の追加

対応手段の一覧画面から「対応手段追加」ボタンを押してください。

| 対応手段の追加 | |
|---------|--------------------------------------|
| 対応手段名 | <input type="text" value="新しい対応手段"/> |

フォームが表示されるので、追加する対応手段名を入力し[追加する]ボタンを押してください。



| 対応手段の追加 | |
|---------|---------|
| 対応手段名 | 新しい対応手段 |

これでよろしければ「追加実行」をクリックしてください。

表示された内容(追加する対応手段名)に間違いがなければ[追加実行]ボタンを押してください。



| 対応手段の追加 | |
|-----------------|--|
| 対応手段の登録が完了しました。 | |

追加登録完了のメッセージが表示されますので、[対応手段管理へ戻る]ボタンを押し、対応手段の一覧表示に戻ってください。

2) 「対応手段」の編集

対応手段の一覧画面から編集したい項目をクリックしてください。

対応手段の編集

対応手段名



対応手段の編集

対応手段名



対応手段の編集

対応手段名

これでよろしければ「編集実行」をクリックしてください。



対応手段の編集

対応手段の編集が完了しました。

フォームに対応手段名が表示されますので、対応手段名を書き換え、[編集する] ボタンを押してください。

表示された内容（編集後の対応手段名）に間違いがなければ [編集実行] ボタンを押してください。

編集完了のメッセージが表示されますので、[対応手段管理へ戻る] ボタンを押し、対応手段の一覧表示に戻ってください。

3) 「対応手段」の削除

対応手段の一覧画面から編集したい項目にチェックをして「チェックした対応手段を削除ボタンを押してください。

対応手段一覧

対応手段名

新しい対応手段

これでよろしければ「削除実行」をクリックしてください。



| | |
|-------|--------------------------|
| 対応手段名 | <input type="checkbox"/> |
| 対面 | <input type="checkbox"/> |
| 電話 | <input type="checkbox"/> |

対応手段を1件削除しました。

表示された内容（削除する対応手段名）に間違いがなければ [削除実行] ボタンを押してください。

削除完了のメッセージが表示され、対応手段の一覧表示に戻ります。

v. 「対応者」リストの追加/編集/削除

現在システムに登録されている対応者(担当者)名のリストを表示します。項目を追加/編集/削除することができます。

※ 項目の追加/編集/削除の手順については「対応手段リストの追加/編集/削除」を参照してください。

| 対応者一覧 | |
|-------|--------------------------|
| 対応者名 | 選択 |
| 佐野 | <input type="checkbox"/> |
| 室園 | <input type="checkbox"/> |
| 中西 | <input type="checkbox"/> |

vi. 「受注レベル」リストの追加/編集/削除

現在システムに登録されている受注レベル名のリストを表示します。項目を追加/編集/削除することができます。

※ 項目の追加/編集/削除の手順については「対応手段リストの追加/編集/削除」を参照してください。

| 受注レベル一覧 | |
|---------|--------------------------|
| 受注レベル名 | 選択 |
| ISP | <input type="checkbox"/> |
| 既存取引先 | <input type="checkbox"/> |
| 見込み | <input type="checkbox"/> |
| 見積送付 | <input type="checkbox"/> |
| 自社サイト | <input type="checkbox"/> |
| 制作案件 | <input type="checkbox"/> |
| 代理店 | <input type="checkbox"/> |

h. ユーザー情報の管理機能

ユーザー情報の変更・ログインIDの変更・パスワードの変更・JAVASCRIPT タグの確認が可能です。

■ご利用情報確認画面

| ご利用情報 | |
|--------------|---|
| サービスコード | xxxxxxxxxxxx |
| 会社名 | サイバーエリアリサーチ株式会社 |
| 部署名 | サイバーエリアリサーチ株式会社 |
| 担当者名 | xxxxxxxxxxxx |
| 電話番号 | xxxxxxxxxxxx |
| FAX番号 | -- |
| ご契約期間 | 2020-08-01 <input type="button" value="契約期間の更新"/> <input type="button" value="解約"/> |
| 顧客数(最大顧客表示数) | 5000 (5000) <input type="button" value="顧客表示数の追加購入"/> |
| ログインID | xxxxxxxxxx <input type="button" value="ユーザ情報の変更"/> |
| ログインパスワード | ***** <input type="button" value="ログインパスワードの変更"/> |
| 契約情報 | <input type="button" value="契約情報画面を開く"/> |
| 支払情報 | <input type="button" value="お支払い情報画面を開く"/> |
| タグ情報 | <pre> <script language="javascript"> <!-- document.write(" ...> --> </script> </pre> |